



اطلس فرهنگی
آیین‌نامه اجرایی



بِسْمِ اللَّهِ الرَّحْمَنِ الرَّحِيمِ

دنیای امروز دنیای اطلاعات است. دنیایی که فناوری اطلاعات تسلط بی‌چون و چرای خود را بر سیستم تصمیم‌گیری و تصمیم‌سازی به اثبات رسانده است. یکی از ارکان مهم تصمیم‌گیری، اطلاعات دقیق و به‌هنگام است. امروزه هر کشوری که دارای اطلاعات غنی‌تر، وسیع‌تر، دقیق‌تر و بلندمدت‌تر باشد، توانا تر و در برنامه‌ریزی‌ها موفق‌تر خواهد بود. هر مجموعه‌ای با اطلاع‌تر، قوی‌تر و هر آنکه در پردازش اطلاعات قوی‌تر، در پیشبرد اهداف موفق‌تر است. عقب ماندن از گردونه اطلاعات بیش از آنی که در تصور بگنجد به جبهه ضرر و زیان می‌رساند.

ساماندهی اطلاعات در یک بسته همگن که بتوان در تلفیق‌های متعدد از آن بهره‌گرفت یکی از نیازهای اساسی است. برای جمع‌آوری، ذخیره و تحلیل این اطلاعات در حجم و شکل‌های مختلف نیز هیچ راه کار آسانتری غیر از استفاده از تکنولوژی نوین نیست. همچنین تلفیق اطلاعات و آمار گوناگون که از طرفی ناظر به ظرفیت‌های فرهنگی بوده و از دیگر سو مشخصات و ویژگی‌های مردم بومی جغرافیای معینی را مد نظر قرار دهد تا بتوان به نسبت ظرفیت‌ها و مسائل، برنامه‌ریزی دقیقی در حوزه فرهنگ انجام داد، تنها در قالب اطلس فرهنگی قابلیت پیاده شدن و بهره‌برداری دارد. بدین جهت تهیه اطلس فرهنگی در بستر سامانه شهید باقری در دستور کار قرار گرفت که این اطلس اهداف ذیل را دنبال خواهد کرد:

۱. نمایش توزیع ظرفیت‌ها و اماکن فرهنگی موجود
۲. نسبت‌یابی بین آمار جمعیتی و فرهنگی، ویژگی‌ها و مسائل فرهنگی محدوده‌های جغرافیایی با

اماکن فرهنگی

این اطلس با بهره‌گیری از سیستم اطلاعات جغرافیایی با هدف نمایش و تحلیل جغرافیایی اماکن فرهنگی ایجاد خواهد شد تا تعداد و نوع اماکن و چگونگی توزیع و پراکندگی شاخص‌های فرهنگی در آن مشخص شود.

اطلس فرهنگی بر دو رکن اصلی استوار است:

الف) اماکن فرهنگی



اماکن فرهنگی شامل مجموعه‌های فرهنگی و عرصه‌ها و ظرفیت‌های مکانی می‌باشد که با تعیین دقیق مختصات جغرافیایی به تفکیک دسته‌بندی روی نقشه قابل مشاهده خواهد بود. اماکن فرهنگی علاوه بر دسته بندی فوق، به دو نوع اماکن ذاتاً فرهنگی مانند: مسجد، حسینیه، کتاب فروشی، مدرسه و ... و اماکن خدماتی با کارکرد فرهنگی مانند: فروشگاه لوازم التحریر، آرایشگاه، باشگاه ورزشی و ... تقسیم بندی می شوند.

ب) محدوده های جغرافیایی

هر منطقه هویت دار جغرافیایی که به تناسب موقعیت قرارگیری، مسائل و ویژگی‌های خاص، دارای هویتی مشخص و معلوم می باشد به عنوان محدوده جغرافیایی لحاظ شده و بر روی نقشه قابلیت درج دارد و می‌تواند شاخص‌های اجتماعی، فرهنگی، اقتصادی و سیاسی را براساس مشخصات محیطی و جغرافیایی یک محدوده تجزیه، تحلیل و گزارش نماید.

هر محدوده می تواند دارای آمار متعددی همچون جمعیت کل، جمعیت مردان، جمعیت زنان، جمعیت کودکان، جمعیت بزرگسالان، جمعیت سالمندان، میزان تحصیلات، تعداد ازدواج، نرخ طلاق، نرخ بیکاری، نرخ اشتغال، نرخ تکفل، نرخ تاهل، نرخ مهاجرت و ... و همچنین دارای آسیب‌ها و مسائلی همچون اعتیاد، قتل، طلاق، تکدی‌گری، نزاع، خانواده‌های نیازمند، جرائم جنسی، قتل، خودکشی، فرار از منزل، مواد مخدر، سرقت، نارضایتی، آدم ربایی و ... باشد.



کام های اجرایی طرح

کام اول: شناسایی اولیه و ثبت اماکن با اهمیت ذاتاً فرهنگی شامل:

مسجد	سینما
حسینیه	فرهنگسرا
مهدیه	اردوگاه
امامزاده	کتاب فروشی
مزار شهدای گمنام	فروشگاه محصولات فرهنگی
گلزار شهدا	هیأت
آرامگاه (علما، فضلا، مشاهیر و ...)	تشکل قرآنی
مهد کودک	موسسه فرهنگی
مدرسه	صندوق قرض الحسنه
مدرسه علمیه	و....

در این مرحله جمع آوری اطلاعات اولیه از مکان شامل: نام، نشانی، مختصات جغرافیایی و حتی الامکان نام و نام خانوادگی مسؤل مکان کفایت می کند. برای این مرحله نیاز به مراجعه حضوری نبوده و می توان از اطلاعات دستگاهها و سازمان های فرهنگی و غیر فرهنگی استفاده نمود. همچنین مختصات جغرافیایی نیز از طریق نقشه آفلاین موجود در سامانه قابلیت ثبت دارد.



گام دوم: شناسایی اولیه و ثبت اماکن با اهمیت خدماتی اما با کارکرد فرهنگی و موثر در فرهنگ جامعه شامل:

فروشگاه لوازم التحریر	مرکز ترک اعتیاد
باشگاه ورزشی (باشگاه بدنسازی، استخر، باشگاه	شیر خوارگاه
بیلیارد و ...)	خانه سالمندان
زورخانه	مرکز توانبخشی (بهزیستی)
قهوه خانه	مرکز مشاوره ژنتیک
گیم نت	مرکز نگهداری کودکان بی سرپرست
آرایشگاه	مطب طب سنتی
بوتیک	عطاری
خوابگاه دانشجویی	و...
سالن اجتماعات	

در این مرحله جمع آوری اطلاعات اولیه از مکان شامل نام، نشانی، مختصات جغرافیایی و حتی الامکان نام و نام خانوادگی مسؤل مکان کفایت می‌کند. برای این مرحله نیاز به مراجعه حضوری نبوده و می‌توان از اطلاعات دستگاه‌ها و سازمان‌های فرهنگی و غیر فرهنگی استفاده نمود. همچنین مختصات جغرافیایی نیز از طریق نقشه آفلاین موجود در سامانه قابلیت ثبت دارد.

گام سوم: تکمیل اطلاعات نقاط

در این مرحله اطلاعات تکمیلی از نقاط ثبت شده از طریق مراجعه حضوری، تماس تلفنی و یا استفاده از اطلاعات سازمان‌ها و نهادها جمع آوری می‌شود. با توجه به کیفی بودن اطلاعات این مرحله لازم است دقت بیشتری در جمع آوری و صحت اطلاعات نمود. هیچ گونه محدودیتی برای جمع آوری حداکثری اطلاعات وجود ندارد و باید حداقل، اطلاعات مدیر و مسؤل اماکن (شامل نام و نام خانوادگی و شماره تماس) و تقسیم بندی اماکن به انقلابی، معارض و خاکستری را جمع آوری کرد.

کام چهارم: ثبت محدوده‌های جغرافیایی

در این مرحله استان را به محدوده‌های جغرافیایی هویت دار تقسیم‌بندی کنید، این تقسیم‌بندی می‌تواند همان تقسیم‌بندی رسمی کشور شامل شهرستان، شهر و روستا باشد. همچنین مراکز استان و شهرهای بزرگ را نیز می‌توان به محلات و مناطق تقسیم کرد؛ پیشنهاد می‌شود این تقسیم بندی حتی‌الامکان منطبق بر تقسیم بندی شهرداری بوده تا بتوان با تطبیق این محدوده‌ها با تقسیم‌بندی، از آمار مراجع رسمی به صورت کاربردی استفاده کرد.

کام پنجم: تکمیل اطلاعات آماری محدوده‌های جغرافیایی

در این مرحله آمار و اطلاعات متعددی همچون جمعیت کل، جمعیت مردان، جمعیت زنان، جمعیت کودکان، جمعیت بزرگسالان، جمعیت سالمندان، میزان تحصیلات، تعداد ازدواج، نرخ طلاق، نرخ بیکاری، نرخ اشتغال، نرخ تکفل، نرخ تاهل، نرخ مهاجرت و ... را می‌توان از دستگاه‌های مرجع اطلاعاتی شامل: قوه قضائیه و ادارات کل دادگستری، ناجا، مرکز آمار ایران، سازمان ثبت احوال، وزارت کار، رفاه و تامین اجتماعی و ادارات کل رفاه، سازمان زندان‌ها و اقدامات تأمینی و تربیتی، وزارت آموزش و پرورش و ادارات کار آموزش و پرورش، وزارت بهداشت درمان و آموزش پزشکی و دانشگاه‌های علوم پزشکی، وزارت علوم، تحقیقات و فناوری، ستاد مبارزه با مواد مخدر، سازمان صدا و سیما و ... اخذ نمود.

کام ششم: تکمیل اطلاعات ویژگی‌ها و مسائل هر محدوده

راهکارهای اجرایی این مرحله در فواصل زمانی آینده با همکاری واحد رصد معاونت راهبردی ارائه خواهد شد.



قابلیت‌های اطلس سامانه شهید باقری:

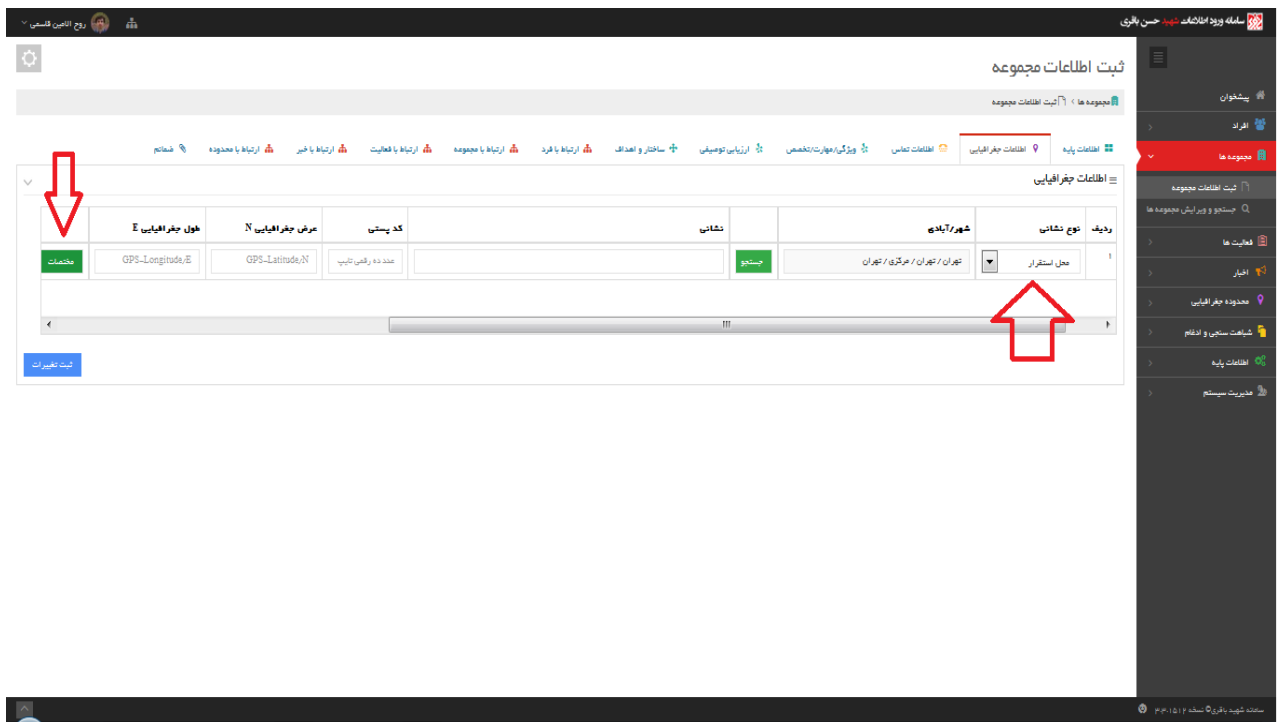
- ۱- امکان نمایش نقاط ثبت شده بر روی نقشه
- ۲- اختصاص نشانه مخصوص هر نوع نقطه
- ۳- نمایش اطلاعات اولیه با کلیک بر روی نشانه‌ی هر نقطه
- ۴- امکان محاسبه فاصله بین نقاط
- ۵- امکان ترسیم شعاع محدوده برای هر نقطه
- ۶- امکان فیلتر نقاط با ویژگی‌های خاص هر نقطه
- ۷- امکان نمایش نقاط و محدوده‌های جغرافیایی به صورت یک جا بر روی نقشه
- ۸- امکان فیلتر و نمایش محدوده‌های جغرافیایی براساس یک شاخص به صورت طیف رنگ



طریقه ثبت نقاط و محدوده و نمایش آن با بروی نقشه

ثبت نقطه:

در پروفایل "مجموعه"، در صفحه "اطلاعات جغرافیایی" بر روی گزینه "مختصات" سطری که دارای نوع نشانی "محل استقرار" است کلیک کنید تا پنجره نقشه باز گردد.

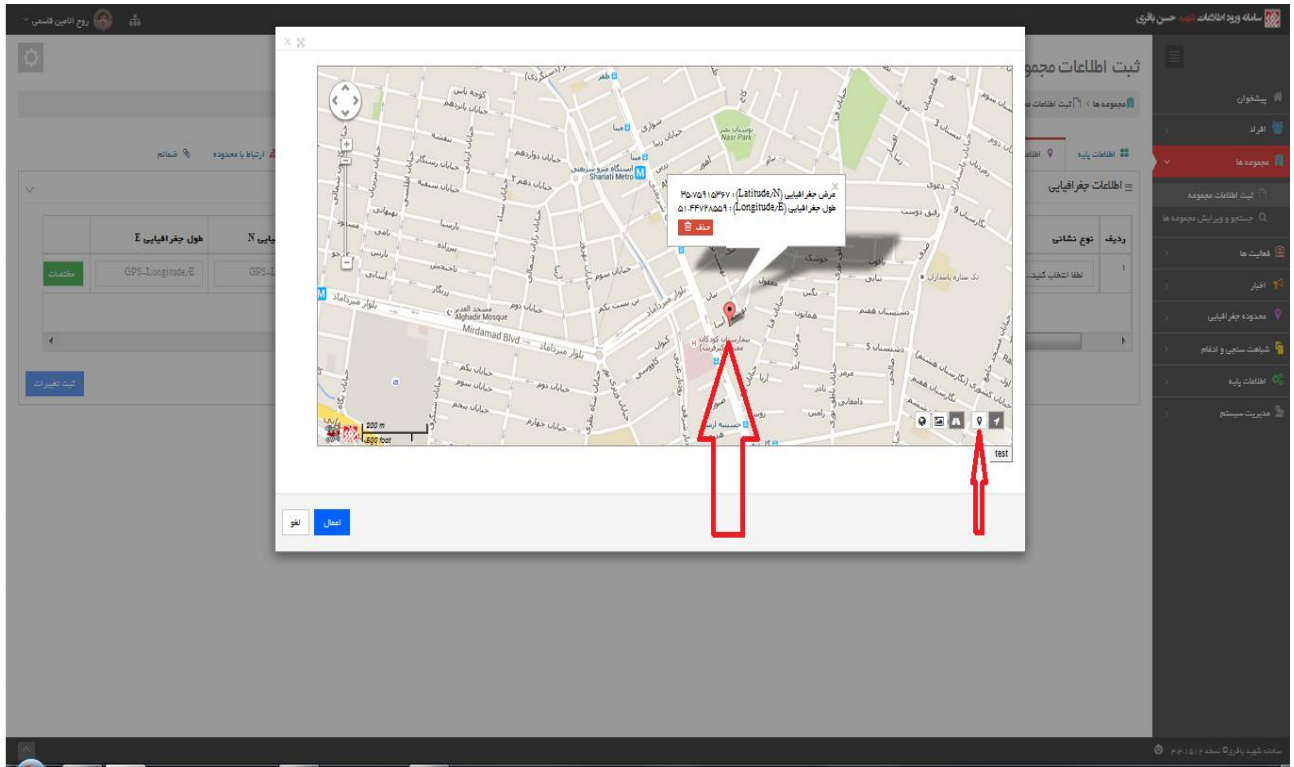


ردیف	نوع نشانی	شماره پلاک	نشانی	کد پستی	عرض جغرافیایی N	طول جغرافیایی E
1	محل استقرار	تهران / تهران / مرکز / تهران	مختصات	عدد ده رقمی تایید	GPS-LatitudeN	GPS-Longitude,E

روی دومین گزینه یعنی "درج نقطه" کلیک کنید تا علامت نشانگر به + تغییر کند. (به صورت پیشفرض نشانگر در این حالت هست). سپس روی نقطه ای از نقشه که مجموعه در آن واقع است کلیک می کنیم.



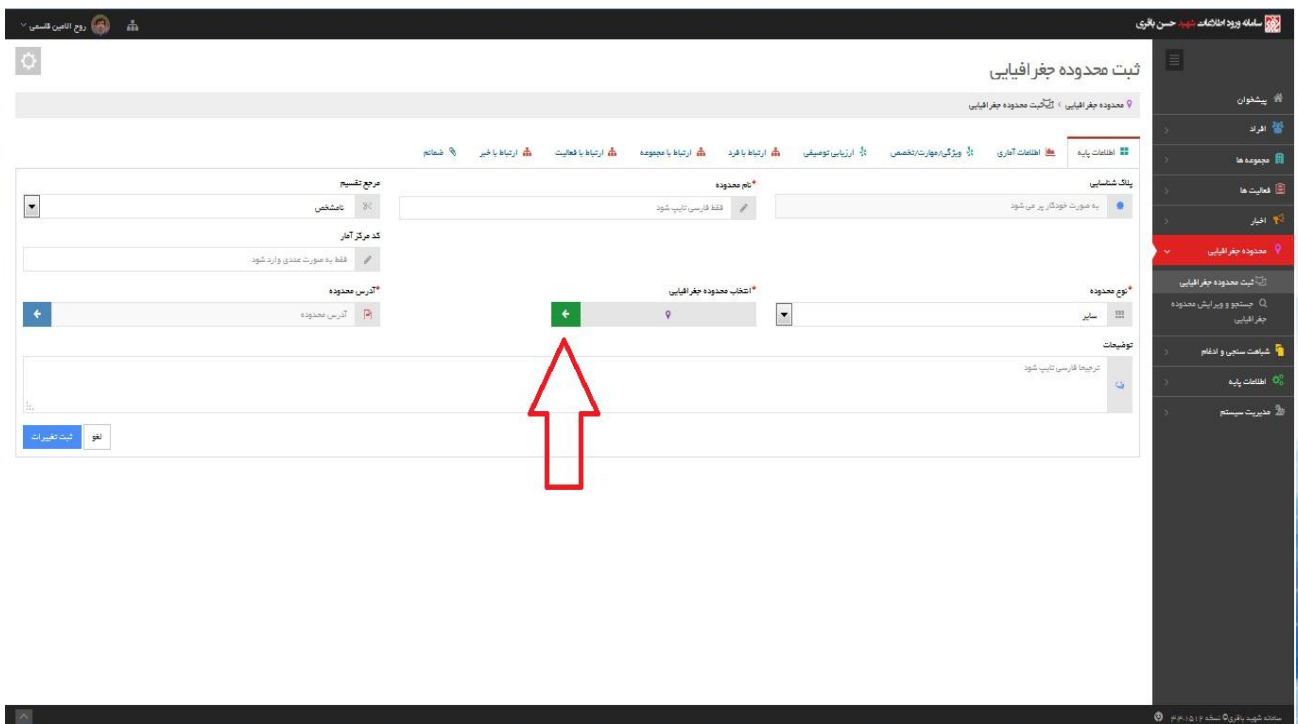
انجمن نقشه‌نگاری
سازمان نقشه‌نگاری و
مختصات ایران



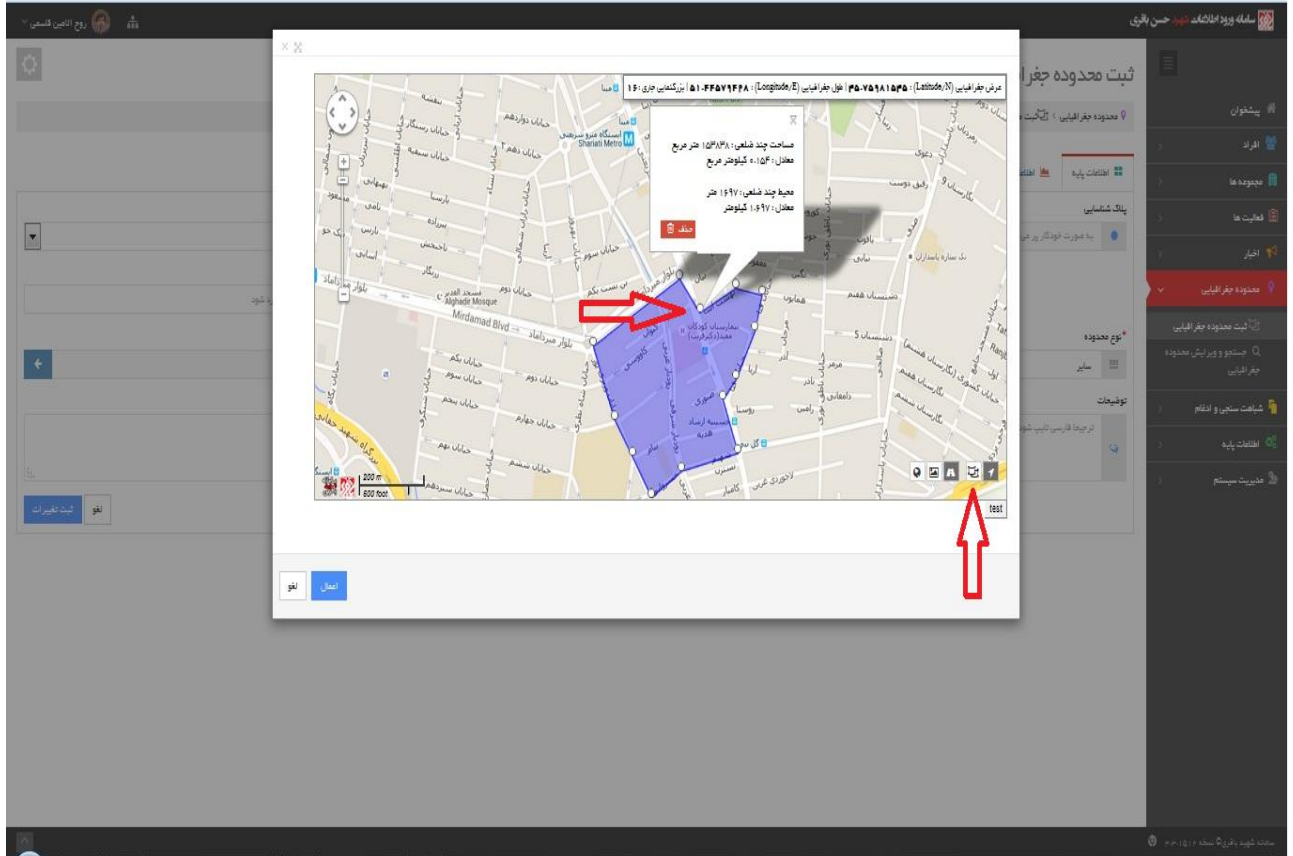
طول و عرض جغرافیایی مکان مورد نظر در خانه های مربوطه سامانه نمایش داده می شود.

ثبت محدوده جغرافیایی:

برای ثبت محدوده جغرافیایی ابتدا روی گزینه "انتخاب محدوده جغرافیایی" کلیک کنید تا نقشه باز گردد.



بر روی گزینه دوم از گزینه های پایین صفحه (رسم چند ضلعی) کلیک نمایید تا علامت نشانگر به + تغییر کند. آن گاه محدوده مورد نظر را نقطه گذاری می کنیم. اولین نقطه به رنگ آبی است و پس از اتمام نقطه گذاری می بایست روی این نقطه آبی کلیک نموده تا مشخصات محدوده انتخابی نمایش داده شود. در نهایت کلید "اعمال" را کلیک می کنیم.



نمایش مجموعه بر روی نقشه

جهت نمایش مجموعه هایی که در زیرسیستم پروفایل مختصات شان درج شده به "زیرسیستم گزارشات" رفته و از منوی "مجموعه" زیرمنوی "نمایش در قالب لیست" را کلیک کنید. در منوی بالای صفحه روی گزینه زرد رنگ "فیلتر" کلیک کرده تا پنجره فیلترها باز شود.

نمایش تغییر اطلاعات توسط استان ها و کارگروه ها | جغرافیای قلمی

نمایش در قالب لیست

فیلتر مجموعه

ردیف	پلاک شناسایی	استان	شهرستان	نام	نام مستعار	سال تأسیس	قالب ساختار	تلفن
۱	۴۰۷۶۶۵۹۰۷۱	همدان	همدان	گروه تبلیغی ایثار			گروه تبلیغی	۷۸۳۵۰۹۶
۲	۴۰۶۰۶۷۵۹۰۷۱	خراسان رضوی	مشهد	اتحادیه انجمن های اسلامی دانش آموزان شهرستان مشهد			اتحادیه	
۳	۴۰۴۴۶۶۵۹۰۷۱	گلستان	گرگان	اتحادیه انجمن های اسلامی دانش آموزان استان گلستان			اتحادیه	۰۱۷۳۴۴۶۱۶۷۶۰۱۷۱۲۲۵۳۰۸۰
۴	۴۰۲۷۶۶۵۹۰۷۱	تهران	ری	اتحادیه انجمن های اسلامی دانش آموزان استان تهران			اتحادیه	۰۲۱۵۵۹۶۶۹۴۸۰۲۱۵۵۹۰۷۶۹۱
۵	۴۰۶۶۶۵۹۰۷۱	ایلام	ایلام	اتحادیه انجمن های اسلامی دانش آموزان شهرستان ایلام			اتحادیه	۰۸۴۱۴۴۴۷۰۵۵

اطلاعات مرتبط | جزئیات اطلاعات مرتبط

سازمان شهید حسن باقری | نسخه ۴.۰.۷۷۲

پس از منوی "اطلاعات پایه" گزینه "قالب ساختار" را کلیک نموده و از بین عناوین موجود، موارد مورد نظر را انتخاب کرده و کلید "اعمال" پنجره قالب ساختار و پنجره فیلتر مجموعه را کلیک کنید. سامانه لیستی از مجموعه های دارای قالب ساختار انتخابی را نمایش می دهد.

فیلتر مجموعه

فیلترهای اعمال شده

جعبه ابزار فیلترها (عملگرها)

پاک کردن تمامی فیلترها

گزینه های قابل فیلتر

وزگی/بهارت/تخصیص | اطلاعات جغرافیایی | ارتباط با دیگر عناصر | ارتباط با دیگر عناصر با این عنصر | اطلاعات تماس | فایل های شمیمه | سایر اطلاعات

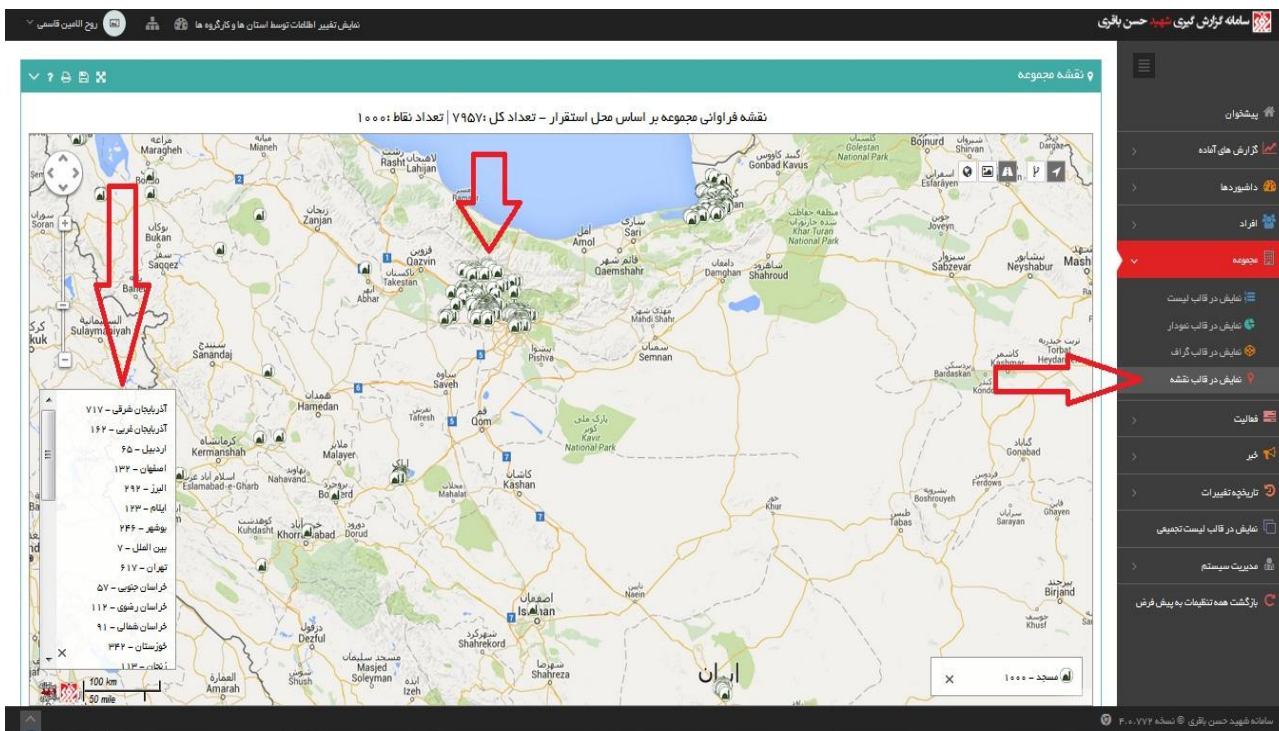
سال تأسیس | لطفا انتخاب کنید | قالب ساختار مجموعه | نوع مدیریت | لطفا انتخاب کنید | نوع مجموعه | لطفا انتخاب کنید

فیلتر گزینه های مننی | لطفا انتخاب کنید | شامل | متن جستجو را وارد نمایید | افزودن فیلتر

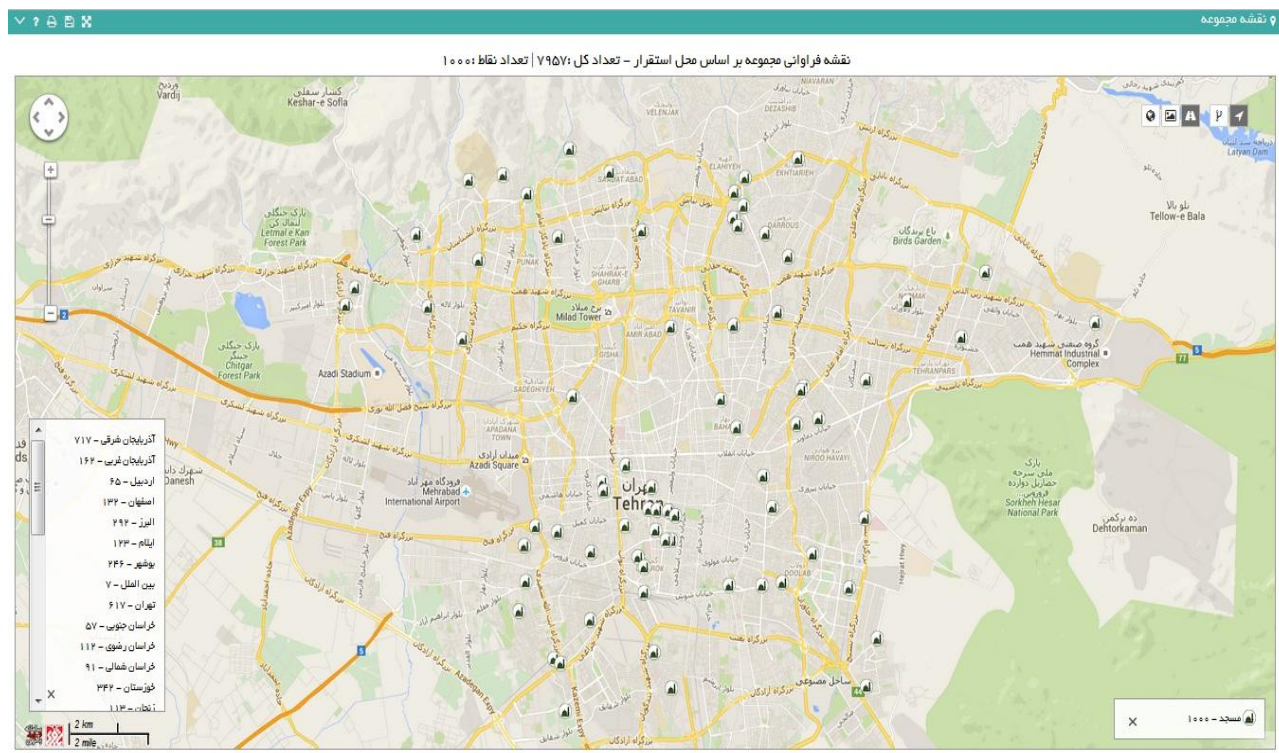
اعمال

سازمان شهید حسن باقری | نسخه ۴.۰.۷۷۲

سپس از گزینه های منوی مجموعه، "نمایش در قالب نقشه" را کلیک می کنیم. در صورتی که در "اطلاعات جغرافیایی" زیرسیستم پروفایل مجموعه های نمایش داده شده طول و عرض جغرافیایی درج شده باشد نقاط مندرج با آیکون خاص خود در این نقشه نمایش داده می شوند.

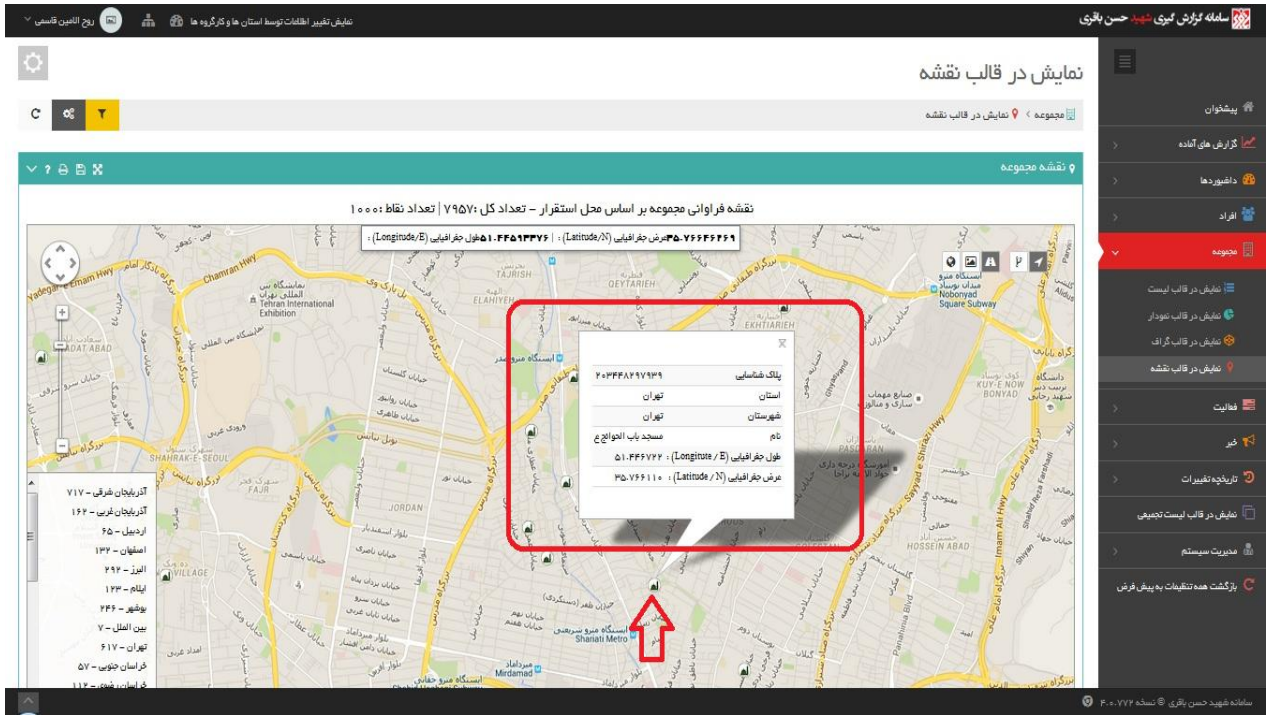


با بزرگنمایی صفحه می توان جای هر نقطه را بر روی نقشه مشاهده نمود.



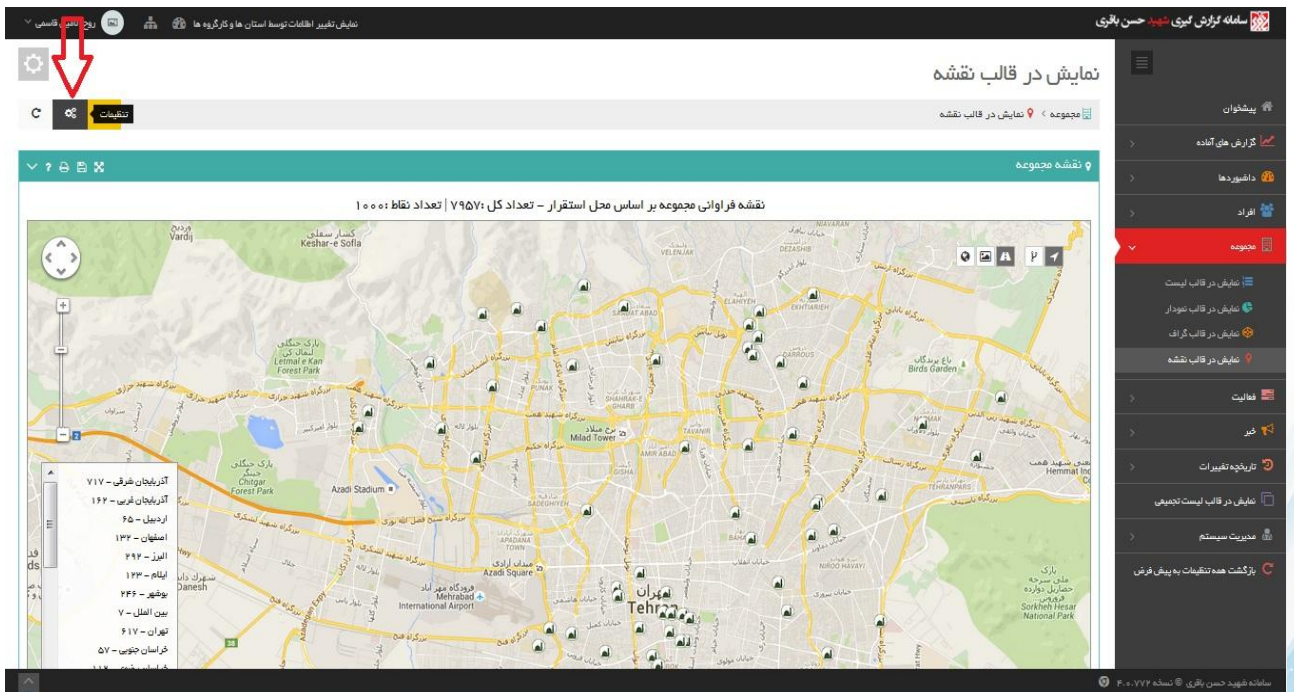
لازم به ذکر است که انتخاب قالب ساختار در "نمایش در قالب لیست" فقط مثالی جهت نمایش قابلیت سامانه بوده و می توان هر گونه فیلتری را که مد نظر است در سامانه اعمال نمود.

با کلیک بر روی هر آیکن مشخصات مجموعه نمایش داده می شود:

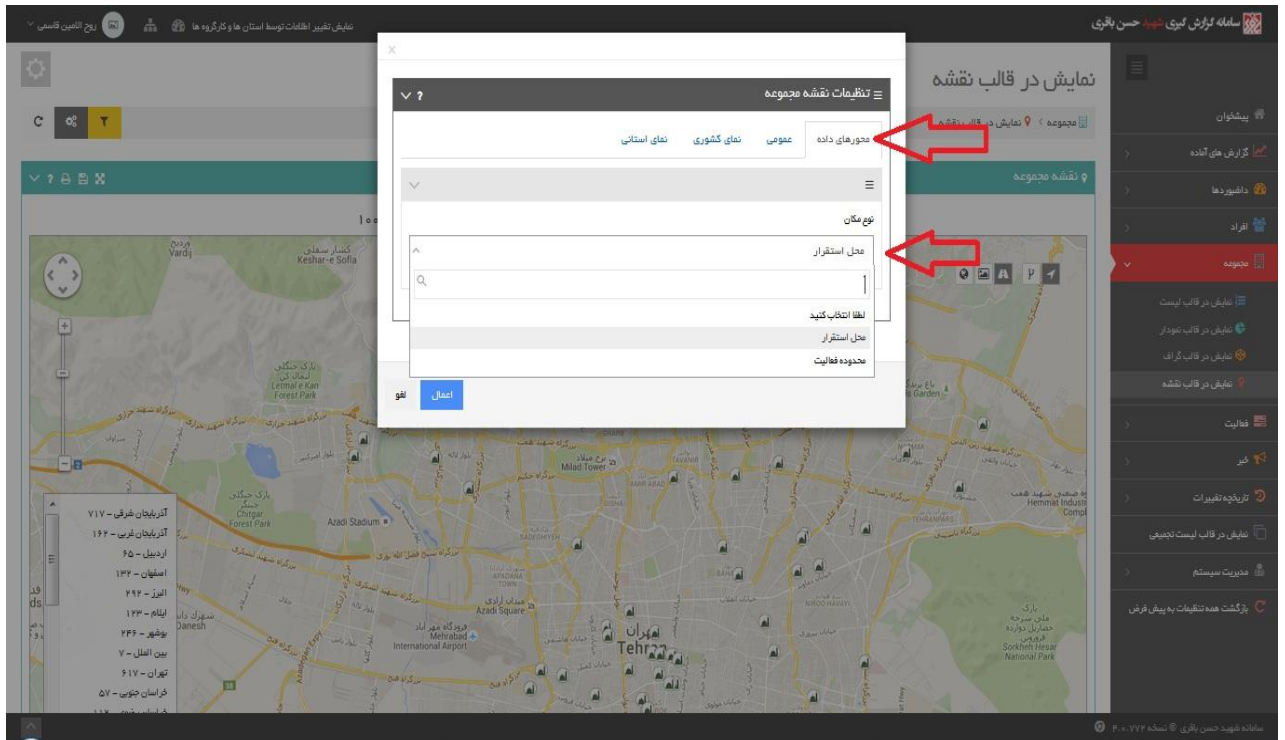


تنظیمات نقشه:

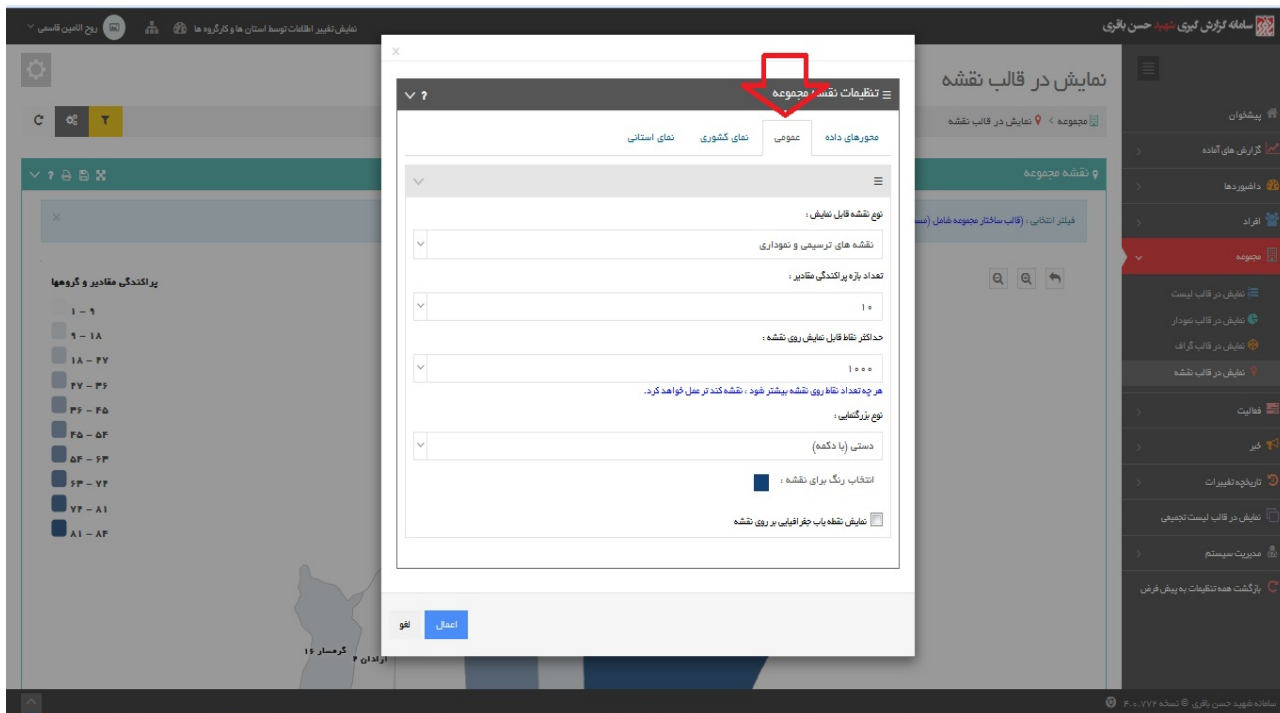
بر روی گزینه "تنظیمات" کلیک نموده تا صفحه "تنظیمات نقشه" باز شود.



در منوی "محورهای داده" و در خانه "نوع مکان" گزینه های "محل استقرار" و "محدوده فعالیت" نمایش داده می شود که به معنی نمایش نقاط بر اساس نشانی محل استقرار یا نشانی محدوده فعالیت بر روی نقشه است. در اینجا صرفاً از گزینه "محل استقرار" استفاده می کنیم.



در منوی عمومی می توان "نوع نقشه قابل نمایش"، "تعداد بازه پراکندگی مقادیر"، "حداکثر نقاط قابل نمایش روی نقشه"، "نوع بزرگنمایی"، "انتخاب رنگ برای نقشه"، "نمایش نقطه یاب جغرافیایی بر روی نقشه" را تغییر داد.



- نوع نقشه قابل نمایش: تعویض نقشه در حال نمایش با نقشه های دیگر.
- حداکثر نقاط قابل نمایش روی نقشه: به منظور سرعت بخشیدن به عملیات نمایش نقاط بر روی نقشه می توان از این تنظیم استفاده نمود. بدین ترتیب که هر چه تعداد نقاط روی نقشه کمتر باشد، سرعت عملکرد و بازدهی نقشه بیشتر است.
- نوع بزرگنمایی: حالت دستی که عملیات به وسیله دو دکمه روی نقشه انجام گرفته و حالت خودکار که بوسیله دکمه میانی ماوس است.
- نوع آیکن نقاط: در این حالت می توانید تعیین نمایید که نقاط شما با چه آیکنی به نمایش در آیند. در حال حاضر در این بخش دو نوع دایره ای و بالنی موجود است .
- اندازه آیکن نقاط: در این حالت می توانید تعیین نمایید که نقاط شما با چه اندازه ای به نمایش در آیند. در حال حاضر در این بخش دو اندازه کوچک و بزرگ موجود است .
- حالت نمایش عنوان نقاط: برای هر نقطه جغرافیایی عنوانی وجود دارد که معمولاً اسم آن عنصر بوده و در بالای آن ظاهر می شود. در اینجا می توان تعیین کرد که عنوانین نقاط دیده شده، اصلاً دیده نشوند و یا فقط در حالت زوم دیده شوند.

این تابلو تهاجم فرهنگی را که ما چند سال پیش بلند کردیم و عده‌ای سنگبارانش کردند، خوشبختانه اینها قبول و بلند کرده‌اند. الان در همه‌ی این تشکلهای کوچک ناشناخته و احصا نشده، جهت واحدی وجود دارد و آن مبارزه با تهاجم فرهنگی است. از بچه‌ها می‌پرسید شما می‌خواهید چه کار کنید؛ این کتاب، نمایشنامه، جزوه، بروشور و شعر را برای چه نوشتید و این انجمن را برای چه درست کردید؟ می‌گویند می‌خواهیم با تهاجم فرهنگی مبارزه کنیم. این کار خیلی مبارک است و این را دست کم نگیرید. در بین همینهاست که شما آن معدنهای الماس و طلا را پیدا می‌کنید: «الناس معادن كمعادن الذهب والفضة». بروید و آنها را شناسایی و گزینش کنید و به شکل حساب شده‌ای وارد مجموعه نمایید.

امام خامنه‌ای ۱۳۸۱/۱۱/۸



بنیاد فرهنگی خاتم الاوصیاء (ع)
دفتر شناسایی